

www.lasy.gov.pl



Lasy Państwowe

100 LAT
1924–2024
Lasów Państwowych

Lasy o wzmacnianej funkcji społecznej we Wrocławiu i wokół Wrocławia

Wrocław, 22 października 2024



Plan prezentacji

1. Czym są lasy społeczne
2. Wytyczne – wątpliwości
3. Lasy we Wrocławiu i wokół miasta
4. Lasy o wzmacnianej funkcji społecznej wyznaczone w RDLP Wrocław
5. Przeprowadzone konsultacje społeczne w ramach PUL
6. Lasy społeczne i przyrodnicze – konflikt funkcji
7. Modyfikacja gospodarki leśnej w lasach o wzmacnianej funkcji społecznej
8. Podsumowanie



Ochrona gruntów leśnych

Ustawa o ochronie gruntów rolnych i leśnych z 26.03.1982 r., z późn. zmian (Art. 11.)

1. Grunty leśne znajdujące się w granicach administracyjnych miast, jak również w uzdrowiskach i na obszarach ochronny uzdrowiskowej, o których mowa w przepisach o uzdrowiskach i lecznictwie uzdrowiskowym, zalicza się do lasów ochronnych.
2. Do lasów ochronnych zalicza się ponad to:
 - 1) grunty leśne znajdujące się w odległości do 10 km od granic administracyjnych miast liczących ponad 50 tys. mieszkańców lub w których zatrudnionych jest w przemyśle ponad 5 tys. osób; w uzasadnionych wypadkach lasy można wyznaczyć wokół mniejszych miast,
 - 2) lasy doświadczalne, drzewostany nasienne oraz lasy uznane za ochronne w planach urządzenia gospodarstwa leśnego, sporządzonych na podstawie przepisów o państwowym gospodarstwie leśnym.



Trwale zrównoważona gospodarka leśna

Ustawa o lasach z dnia 28.09.1991 r., z późn. zmian. (Art. 7.1.)

Trwale zrównoważoną gospodarkę leśną prowadzi się według planu urządzenia lasu lub uproszczonego planu urządzenia lasu, z uwzględnieniem w szczególności następujących celów:

1. zachowania lasów i korzystnego ich wpływu na klimat, powietrze, wodę, glebę, warunki życia i zdrowia człowieka oraz na równowagę przyrodniczą;
2. ochrony lasów, zwłaszcza lasów i ekosystemów leśnych stanowiących naturalne fragmenty rodzimej przyrody lub lasów szczególnie cennych ze względu na:
 - a) zachowanie różnorodności przyrodniczej,
 - b) zachowanie leśnych zasobów genetycznych,
 - c) walory krajobrazowe,
 - d) potrzeby nauki
3. ochrony gleb i terenów szczególnie narażonych na zanieczyszczenie lub uszkodzenie oraz o specjalnym znaczeniu społecznym;
4. ochrony wód powierzchniowych i głębinowych, retencji zlewni, w szczególności na obszarach wododziałów i na obszarach zasilania zbiorników wód podziemnych;
5. produkcji, na zasadzie racjonalnej gospodarki, drewna oraz surowców i produktów ubocznego użytkowania lasu.



Lasy ochronne

Ustawa o lasach z dnia 28.09.1991 r., z późn. zmian. (Art. 15.)

Za lasy szczególnie chronione, zwane dalej „lasami ochronnymi”, mogą być uznane lasy, które:

- 1) chronią glebę przed zmywaniem lub wyjałowieniem, powstrzymują usuwanie się ziemi, obrywanie się skał lub lawin;
- 2) chronią zasoby wód powierzchniowych i podziemnych, regulują stosunki hydrologiczne w zlewni oraz na obszarach wododziałów;
- 3) ograniczają powstawanie lub rozprzestrzenianie się lotnych piasków;
- 4) są trwale uszkodzone na skutek działalności przemysłu;
- 5) stanowią drzewostany nasienne lub ostoje zwierząt i stanowiska roślin podlegających ochronie gatunkowej;
- 6) mają szczególne znaczenie przyrodniczo-naukowe lub dla obronności i bezpieczeństwa Państwa;
- 7) są położone:
 - a) w granicach administracyjnych miast i w odległości do 10 km od granic administracyjnych miast liczących ponad 50 tys. mieszkańców,
 - b) w strefach ochronnych uzdrowisk i obszarów ochrony uzdrowiskowej w rozumieniu ustawy z dnia 28 lipca 2005 r. o lecznictwie uzdrowiskowym, uzdrowiskach i obszarach ochrony uzdrowiskowej oraz o gminach uzdrowiskowych (Dz. U. z 2017 r. poz. 1056),
 - c) w strefie górnej granicy lasów.



Lasy ochronne

Rozporządzenie ministra OŚZNiL z dnia 25 sierpnia 1992 r., w sprawie szczegółowych zasad i trybu uznawania lasów za ochronne oraz szczegółowych zasad prowadzenia w nich gospodarki leśnej

§ 1. Za ochronne mogą być uznane lasy, które:

...

7) Chronią środowisko przyrodnicze, w tym lasy:

a) ...

b) położone w granicach administracyjnych miast i w odległości do 10 km od granic administracyjnych miast liczących ponad 50 tys. mieszkańców

c) uzdrowiskowe, położone w strefach określonych w statutach uzdrowisk, oraz lasy w strefach ochronnych wokół sanatoriów w promieniu nie przekraczających 1000 m od sanatorium

...

§ 3. W lasach ochronnych prowadzi się gospodarkę leśną w sposób zapewniający ciągłe spełnianie przez nie celów, dla których zostały wydzielone.



Lasów ochronne

Zarządzenia nr 60 dyrektora generalnego Lasów Państwowych z 12 listopada 2007 r. Wytyczne w sprawie sporządzania wniosku o uznanie lasu za ochronny lub pozbawienie go tego charakteru

...

zgodnie z odpowiednim rozporządzeniem ministra właściwego do spraw środowiska wyróżnia się następujące **kategorie ochronności**:

- ...

- lasy położone w granicach administracyjnych miast i w odległości do 10 km od granic administracyjnych miast liczących ponad 50 tys. mieszkańców,
- lasy uzdrowiskowe położone w strefach określonych w statutach uzdrowisk oraz w strefach ochronnych wokół sanatoriów,



Lasy o zwiększonej funkcji społecznej – przykład z 2011 r.



POROZUMIENIE

Zawarte w dniu 24.09.2011r. 2011r. we Wrocławiu pomiędzy:

Gminą Wrocław z siedzibą pl. Nowy Targ 1/8, 50-141 Wrocław reprezentowaną przez Wiceprezydenta Wrocławia Wojciecha Adamskiego,

a

Regionalną Dyrekcją Lasów Państwowych z siedzibą ul. Grunwaldzka 90, 50-357 Wrocław, reprezentowaną przez p.o. Dyrektora RDLP Edwarda Podczaszyńskiego.

§1

Przedmiotem niniejszego Porozumienia jest ustalenie zasad współpracy jednostek organizacyjnych Stron, zarządzających lasami położonymi w granicach administracyjnych Miasta Wrocławia, stanowiącymi własność Skarbu Państwa oraz własność lub są we władaniu Gminy Wrocław.

§2

Porozumienie niniejsze jest zawarte w celu współdziałania Stron w zakresie:

1. Promowania poza produkcyjnych funkcji lasów, a w szczególności ich funkcji ekologicznych i społecznych oraz kulturowej roli lasów,
2. Prowadzenia trwałej zrównoważonej gospodarki leśnej opartej na podstawach ekologicznych, mającej na celu dążenie do zachowania ekosystemów leśnych z uwzględnieniem specyfiki lasów miejskich, wynikającej z dużej urbanizacji terenów,

Las o zwiększonej funkcji społecznej

Zarządzenie nr 58 DGLP z dnia 5 lipca 2022 r., w sprawie wprowadzenia „wytycznych do zagospodarowania lasów o zwiększonej funkcji społecznej na gruntach w zarządzie Lasów Państwowych

...

W przedmiotowych wytycznych przyjęto, że lasy o zwiększonej funkcji społecznej obejmują:

- lasy intensywnie użytkowane rekreacyjnie,
- tereny leśne w bezpośrednim sąsiedztwie ośrodków wypoczynkowych,
- lasy uzdrowiskowe w strefach A i B (w rozumieniu ustawy z dnia 28 lipca 2005 r. o lecznictwie uzdrowiskowym, uzdrowiskach i obszarach ochrony uzdrowiskowej oraz o gminach uzdrowiskowych).

...

W kompleksach leśnych zaklasyfikowanych do obszarów o zwiększonej funkcji społecznej można wyznaczyć strefy oddziaływania społecznego (stosownie do potrzeb) intensywnego i zrównoważonego. Taki podział będzie podstawą do różnicowania sposobu wykonywania wskazań gospodarczych. W strefie intensywnego oddziaływania społecznego niniejsze wytyczne stosuje się obligatoryjnie, natomiast w strefie zrównoważonej – fakultatywnie, wg potrzeb.



Las o zwiększonej funkcji społecznej

Zarządzenie nr 116 DGLP z 14.12.2023 r. w sprawie wprowadzenia „Instrukcji zarządzania lasu” w Państwowym Gospodarstwie Leśnym Lasy Państwowe

...

3.3. Opis taksacyjny wyłączeń i zaprojektowanie wskazań gospodarczych cd ...

3.3.4. **Funkcja lasu**, gospodarstwo

Do celów planowania urządzeniowego przyjmuje się podział, **zależnie od dominującej roli pełnionych funkcji ochronnych**, na 4 podstawowe (główne) grupy lasów: rezerwatowe, ochronne, **oddziaływania społecznego** oraz gospodarcze, co nie wyklucza możliwości ich grupowania w inne, w miarę jednorodne, obszary funkcjonalne.

W opisie taksacyjnym główną (dominującą) funkcję lasu określa się, podając: rezerваты, lasy oddziaływania społecznego (z kategorią ochronności lub bez niej), lasy gospodarcze (z kategorią ochronności lub bez niej).



Lasy o zwiększonej funkcji społecznej

Zarządzenie nr 116 DGLP z 14.12.2023 r. w sprawie wprowadzenia „Instrukcji zarządzania lasu” w Państwowym Gospodarstwie Leśnym Lasy Państwowe

...

3.3. Opis taksacyjny wyłączeń i zaprojektowanie wskazań gospodarczych cd ...

3.3.4. Funkcja lasu, **gospodarstwo**

Na podstawie dominujących funkcji pełnionych przez lasy (z uwzględnieniem wszystkich pozostałych funkcji) do celów planowania urządzeniowego wyróżnia się, w ramach nadleśnictwa, jednostki regulacyjne nazywane gospodarstwami.

...

2) **gospodarstwo lasów oddziaływania społecznego (OS);**

- lasy uzdrowiskowe w strefach A i B ochrony uzdrowiskowej
- obszary lasów z intensywnym i zrównoważonym zagospod. rekreacyjnym i turystycznym;
- obszary lasów o szczególnym znaczeniu dla lokalnych społeczności, wskazane wstępnie podczas NU, uzgodnione po zakończeniu prac terenowych i ostatecznie przyjęte podczas NPP

...



Minister Klimatu i Środowiska

Paulina Hennig-Kloska

DLŁ-WGL.0335.22.2024
3166141.12346851.9922037
Warszawa, 26-04-2024

POLECENIE MKiŚ nr 2 z dn. 26.04.2024 r.
POLECENIE MKiŚ nr 4 z dn. 13.06.2024 r.
POLECENIE MKiŚ nr 7 z dn. 11.07.2024 r.
POLECENIE MKiŚ nr 8 z dn. 19.07.2024 r.

- ws. lasów społecznych wokół 9 AGLOMERACJI

POLECENIE

Działając na podstawie art. 34a ust. 1 ustawy z dnia 8 sierpnia 1996 r. o Radzie Ministrów (Dz.U. z 2022 r. poz. 1188, z późn. zm.) w zw. z art. 4 ust. 4 i art. 5 ust. 1 pkt 1 ustawy z dnia 28 września 1991 r. o lasach (Dz. U. z 2024 r. poz. 530)

Zarządzenie nr 109
Dyrektora Generalnego Lasów Państwowych

z dnia 30 sierpnia 2024 r.

w sprawie powołania lokalnych zespołów do spraw lasów o wiodącej funkcji społecznej wokół miast: Bydgoszcz-Toruń, Gdańsk-Sopot-Gdynia, Katowice, Kraków, Łódź, Poznań, Szczecin, Warszawa, Wrocław

(Znak sprawy: OS.0210.10.2024)

Decyzja nr 69/2024
z dnia 04.09.2024

Dyrektora Regionalnej Dyrekcji Lasów Państwowych we Wrocławiu

w sprawie w sprawie lokalnego zespołu do spraw lasów o wiodącej funkcji społecznej wokół miasta Wrocławia

Zasady gospodarowania na obszarach o szczególnych walorach społecznych

Nazwa kryterium		Funkcje społeczne / Zasady gospodarowania											
		Miejsce do rekreacji i turystyki			Tradycyjny krajobraz leśny jako walor kulturowy			Zachowanie warunków mikroklimatycznych			Funkcja wodochronna, retencyjna i przeciwpowodziowa		
		F1			F2			F3			F4		
		M	O	W	M	O	W	M	O	W	M	O	W
Lasy kuczowe dla tożsamości kulturowej lokalnych społeczności	S1	F1			F2								
Lasy intensywnie użytkowane rekreacyjnie lub turystycznie	S2	F1			F2								
Tereny leśne w sąsiedztwie ośrodków wypoczynkowych, hoteli, sanatoriów (spa), campingów	S3	F1											
Lasy położone w sąsiedztwie zwartej zabudowy, w szczególności wokół dużych ośrodków miejskich	S4	F1											
Lasy uzdrowiskowe lub użytkowane w celach zdrowotnych	S5	F1						F3					
Obszary cenne z punktu widzenia usług ekosystemowych dla lokalnej społeczności	S6							F3			F4		
Obszary istotne dla zaopatrzenia w wodę lokalną społeczność	S7										F4		



WZMOCNIENIE OCHRONY LASÓW WAŻNYCH SPOŁECZNIE WOKÓŁ MIAST

I Wyłączenie z użytkowania (z pozyskania drewna)

Kryterium definiujące:
Gospodarka leśna zakłada brak
pozyskania drewna,
pozostawianie drzew aż
naturalnej śmierci i ich rozkładu

II Ograniczenia użytkowania (pozyskania drewna)

Kryterium definiujące:
Gospodarka leśna zakłada,
większość (min. 50%) dojrzałego
drzewostanu nie jest
pozyskiwana; pozostaje aż
naturalnej śmierci drzew i ich
rozkładu

III Modyfikacje gospodarki leśnej

Kryterium definiujące:
Gospodarka leśna zakłada, że
większość dojrzałego
drzewostanu jest pozyskiwana,
ale w sposób ograniczający
negatywny wpływ na wartości
przyrodnicze i społeczne

... Celem planowanej gospodarki leśnej jest zachowanie krajobrazu leśnego i jego estetyki, spowolnienie następujących zmian, przy jednoczesnym zachowaniu trwałości lasu i zdolności do pełnienia wskazanych funkcji społecznych w przyszłości ... *(Wytyczne do zagospodarowania lasów o zwiększonej funkcji społecznej na gruntach w zarządzie LP)*

Konflikt pomiędzy funkcjami przyrodniczymi i społecznymi

W pul tworzy się następujące gospodarstwa:

- 1) **gospodarstwo specjalne;**
- 2) **gospodarstwo lasów oddziaływania społecznego;**
- 3) gospodarstwo zrębowe;
- 4) gospodarstwo przerębowo-zrębowe;
- 5) gospodarstwo przerębowe;
- 6) gospodarstwo odbudowy lasów niestabilnych.

Lasy cenne przyrodniczo:

- ochrona czynna – poprawa stanu zachowania siedlisk i gatunków;
- ochrona bierna – obserwacja procesów przyrodniczych.

Lasy oddziaływania społecznego:

wzmacnianie oddziaływania oczekiwanego przez lokalne społeczności, zapewnienie bezpieczeństwa ludzi, zwrócenie uwagi na estetykę lasu, infrastrukturę turystyczną (wzmocniona antropopresja)

- strefa intensywnego oddziaływania;
- strefa zrównoważonego oddziaływania.

Konsultacje społeczne

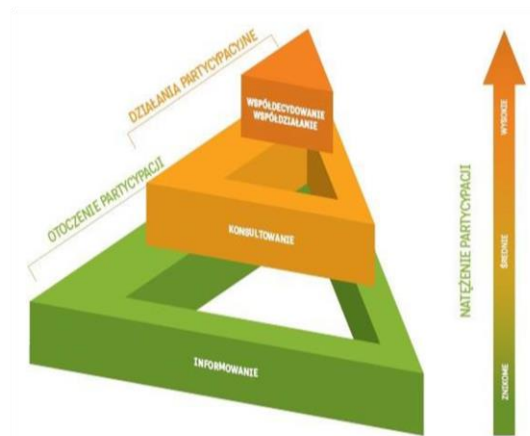
Konsultacje społeczne w ramach projektu PUL:

- wynikają z ustawy z dnia 3 października 2008 r. *o udostępnianiu informacji o środowisku.....* (Dz. U. 2024 poz. 1112)
- organem odpowiedzialnym za procedurę udziału społeczeństwa na etapie tworzenia projektu PUL jest właściwy dyrektor RDLP

Proces konsultacji zgodnie z Instrukcją Urządzania Lasu (2023):

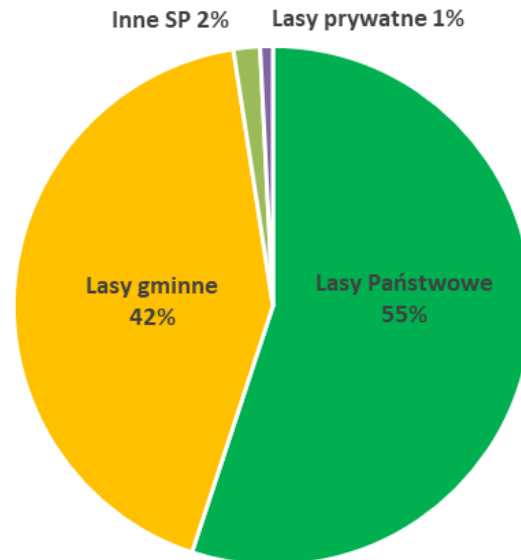
- Narada wstępna (NW) – przedstawienie listy interesariuszy opracowanego projektu planu
- Zespół Lokalnej Współpracy (ZLW) – przedstawiciele samorządów, instytucji i stowarzyszeń, przedsiębiorców leśnych, organizacji zainteresowanych ochroną przyrody
- Narada urzędzeniowa (NU) – powołanie zespołu lokalnej współpracy (ZLW), przyjęcie regulaminu pracy
- Spotkania ZLW – harmonogram prac, dokumentacja projektu planu: opisy taksacyjne, zadania gospodarcze, projekt użytkowania drzewostanów
- Narada projektu planu (NPP) – udział członków ZLW

Drabina partycypacji – kolejne poziomy współuczestnictwa





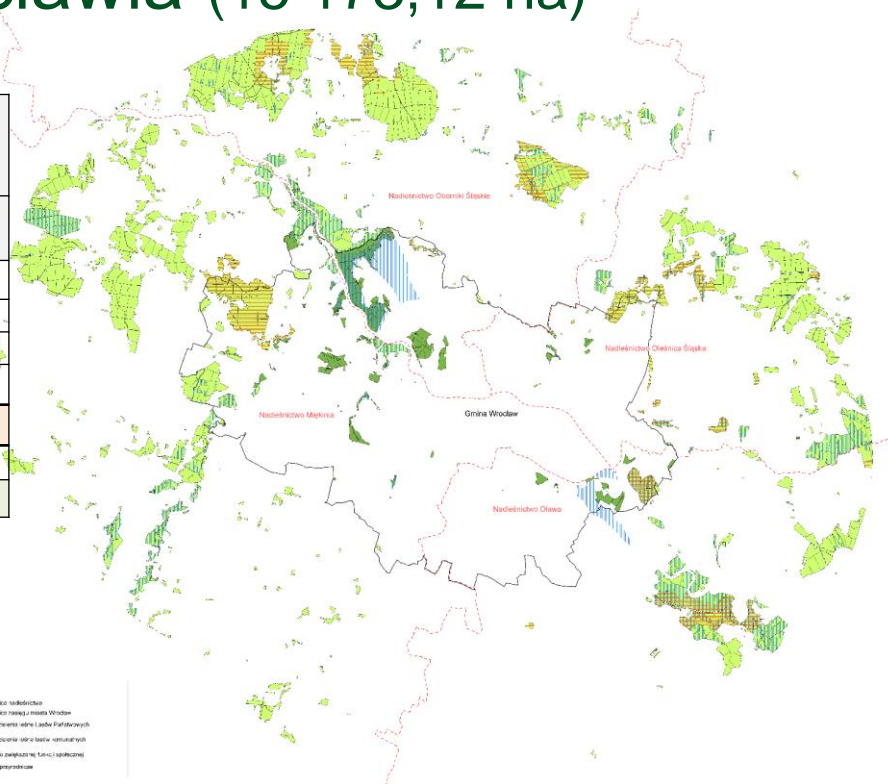
Lasów Miasta Wrocławia (2 215,50 ha)



Nadleśnictwo Miękinia 80%
Nadleśnictwo Oława 11%
Nadleśnictwo Oleśnica Śląska 6%
Nadleśnictwo Oborniki Śląskie 2%

Lasy Państwowe w mieście i wokół Miasta Wrocławia (15 173,12 ha)

Nadleśnictwo	Lasy w buforze 10 km wokół Wrocławia	Lasy w mieście Wrocławiu	Lasy we Wrocławiu i wokół miasta
	G. leś. zal. i niezal.	G. leś. zal. i niezal.	G. leś. zal. i niezal.
Miękinia	4 582,48	1 007,23	5 589,71
Oborniki Śląskie	4 191,09	26,04	4 217,13
Oleśnica Śląska	2 557,87	79,13	2 637
Oława	1 626,18	138,86	1 765,04
Lasy Państwowe	12 957,62	1 251,26	14 208,88
Lasy komunalne	0,00	964,24	964,24
Ogółem lasy	12 957,62	2 215,5	15 173,12

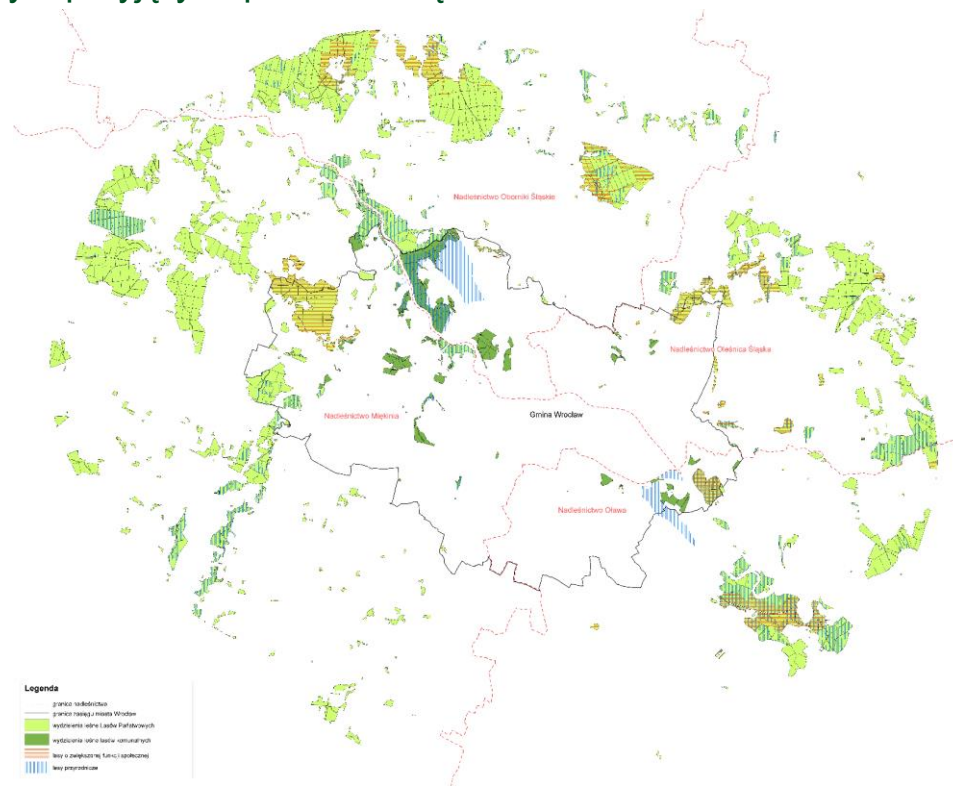


Lasy społeczne* i lasy przyrodnicze

*

– stan na 22.10.2024 r. wynikający z przyjętych planów urządzenia lasu

- Lasy społeczne (3 639,28 ha) – stanowią 24% lasów na terenie Miasta Wrocławia i w buforze 10 km wokół miasta
- Lasy cenne przyrodniczo (2 659,21 ha) – stanowią 18% lasów na terenie Miasta Wrocławia i w buforze 10 km wokół miasta



Las w granicach M. Wrocławia

- z podziałem na lasy spełniające kryteria społeczne i przyrodnicze

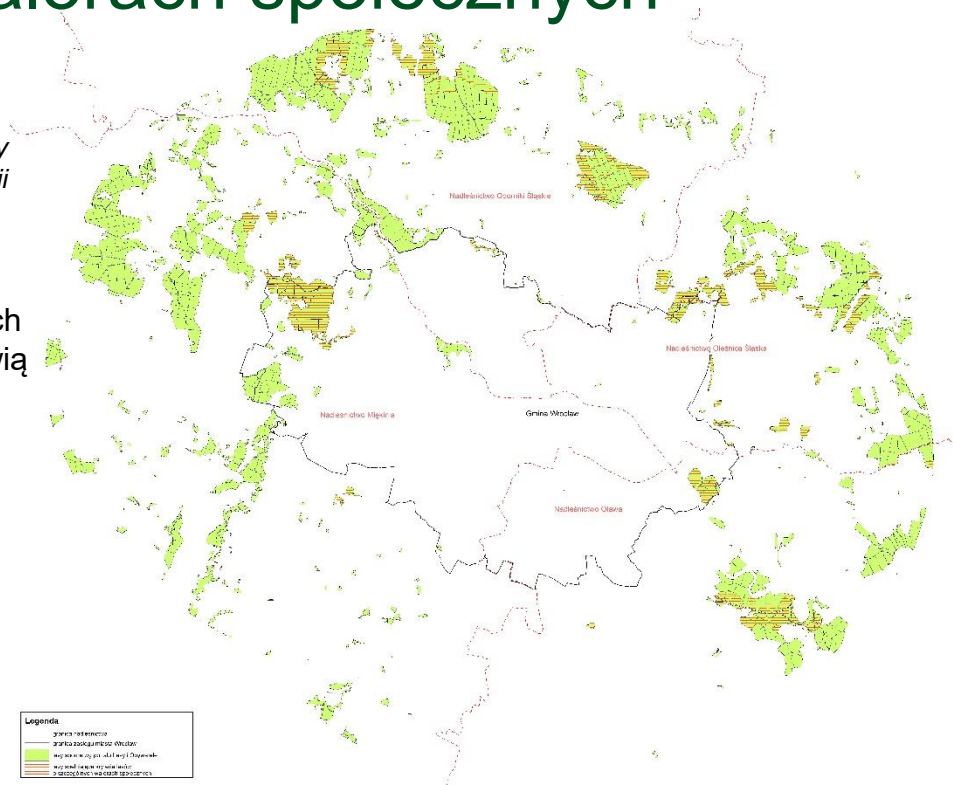
Nadleśnictwo	Las w buforze 10 km wokół Wrocławia					Las w granicach M. Wrocławia					Las we Wrocławiu i wokół miasta				
	G. leś. zal. i niezal.	Lasy społeczne	%	Lasy przyrodnicze	%	G. leś. zal. i niezal.	Lasy społeczne	%	Lasy przyrodnicze	%	G. leś. zal. i niezal.	Lasy społeczne	%	Lasy przyrodnicze	%
Miękinia	4 582,48	148,41	3%	873,81	19%	1 007,23	551,08	55%	173,48	17%	5 589,71	699,49	13%	1 047,29	19%
Oborniki Śląskie	4 191,09	905,51	22%	645,61	15%	26,04	26,04	100%	0,00	0%	4 217,13	931,55	22%	645,61	15%
Oleśnica Śląska	2 557,87	414,35	16%	477,17	19%	79,13	76,5	97%	0,00	0%	2 637	490,85	19%	477,17	18%
Oława	1 626,18	414,29	25%	489,14	30%	138,86	138,86	100%	0,00	0%	1 765,04	553,15	31%	489,14	28%
Las Państwowe	12 957,62	1 882,56	15%	2 485,73	19%	1 251,26	792,48	63%	173,48	14%	14 208,88	2 675,04	19%	2 659,21	19%
Las komunalne	0,00	0,00	0%	0,00	0%	964,24	964,24	100%	0,00	0%	964,24	964,24	100%	0,00	0%
Ogółem lasy	12 957,62	1 882,56	15%	2 485,73	19%	2 215,5	1 756,72	79%	173,48	8%	15 173,12	3 639,28	24%	2 659,21	18%

Za lasy cenne przyrodniczo uznano: istniejące rezerваты przyrody, użytki ekologiczne na gruntach leśnych, proponowane rezerваты przyrody wg listy Klubu Przyrodników i siedliska przyrodnicze

Analiza lasów spełniających kryteria lasów o szczególnych walorach społecznych

wytoczne i rekomendacje w zakresie wzmocnienia ochrony lasów ważnych społecznie wokół największych aglomeracji

- Las spełniający kryteria lasów o szczególnych walorach społecznych (3 071,00 ha) – stanowią 22 % lasów w zarządzie LP na terenie Miasta Wrocławia i w buforze 10 km wokół miasta

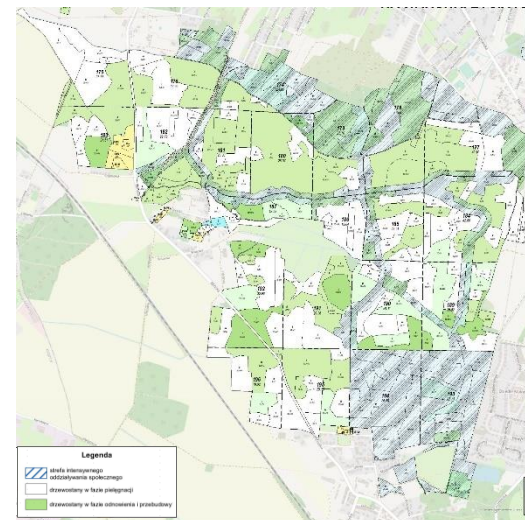
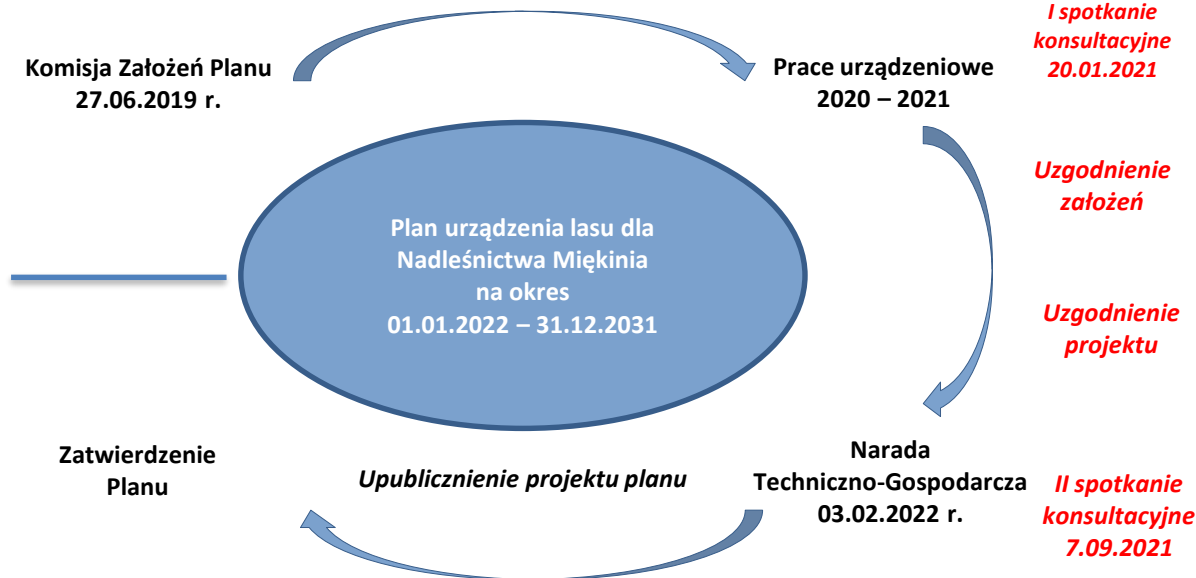


Konsultacje społeczne

Lp.	Nadleśnictwo	Stan proj. pul	Pow. ls	Lp.	Nadleśnictwo	Stan proj. pul	Pow. ls
1.	Miękinia	01.01.2022 – zatwierdzony	<u>635 ha</u>	9.	Węgliniec – w trakcie prac	01.01.2025 – w trakcie prac	<u>194 ha</u>
2.	Oleśnica Śl.	01.01.2023 – zatwierdzony	<u>933 ha</u>	10.	Oborniki Śl. – w trakcie prac	01.01.2025 – w trakcie prac	<u>1611 ha</u>
3.	Bolesławiec	01.01.2024 – przekazany	<u>535 ha</u>	11.	Wołów – w trakcie prac	01.01.2025 – w trakcie prac	<u>226 ha</u>
4.	Chocianów	01.01.2024 – przekazany	<u>18 ha</u>	12.	Żmigród – w trakcie prac	01.01.2025 – w trakcie prac	<u>895 ha</u>
5.	Świętoszów	01.01.2024 – przekazany	<u>280 ha</u>	13.	Milicz – w trakcie prac	01.01.2026 – w trakcie prac	1592 ha wstępna propozycja
6.	Przemków	01.01.2024 – przekazany	<u>272 ha</u>	14.	Lubin – w trakcie prac	01.01.2026 – w trakcie prac	304 ha wstępna propozycja
7.	Oława	01.01.2024 – przekazany	<u>782 ha</u>	15.	Pieńsk – w trakcie prac	01.01.2026 – w trakcie prac	682 ha wstępna propozycja
8.	Ruszków	01.01.2025 – w trakcie prac	<u>58 ha</u>	Ogółem lasów 9 017 ha			

Las społeczne – przykłady

Harmonogram tworzenia planu urządzenia lasu – „Las Mokrzański”



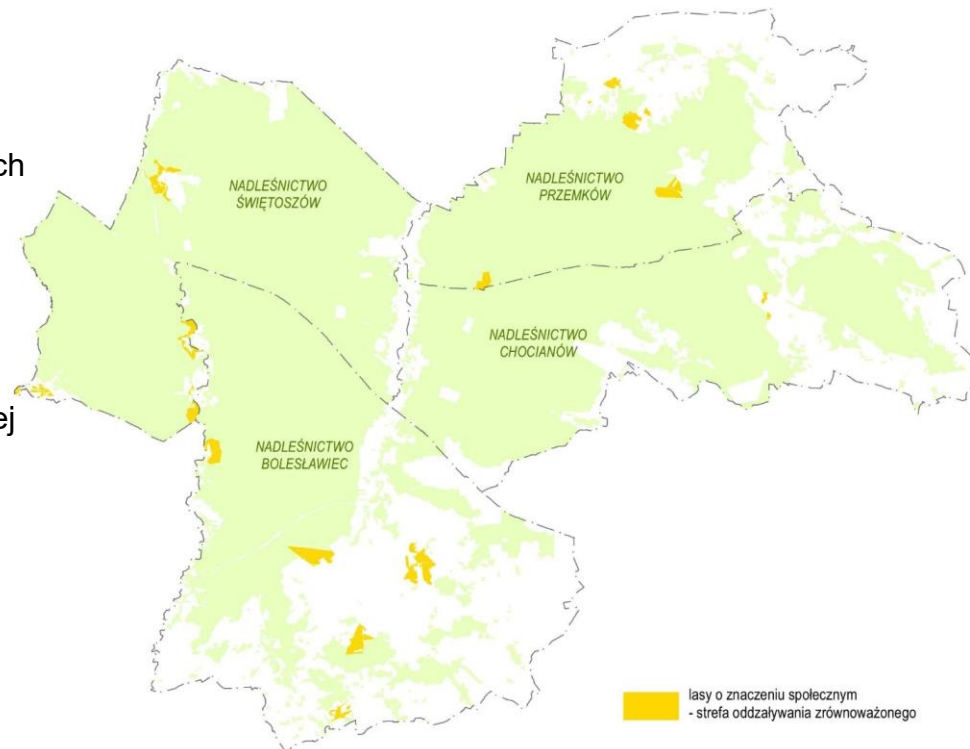
Konsultacje społeczne

W ramach wybranych kompleksów różnicowano podejście do planowanej gospodarki leśnej, wyznaczając w tych lasach strefy oddziaływania społecznego:

- strefę intensywnego oddziaływania społecznego
- zrównoważonego oddziaływania społecznego

Łącznie, na powierzchni lasów o zwiększonej funkcji społecznej **1 015 ha** (grunty leśne zalesione), wytypowano:

- **52 ha strefy intensywnej**
- **963 ha strefy zrównoważonej**



Konsultacje społeczne

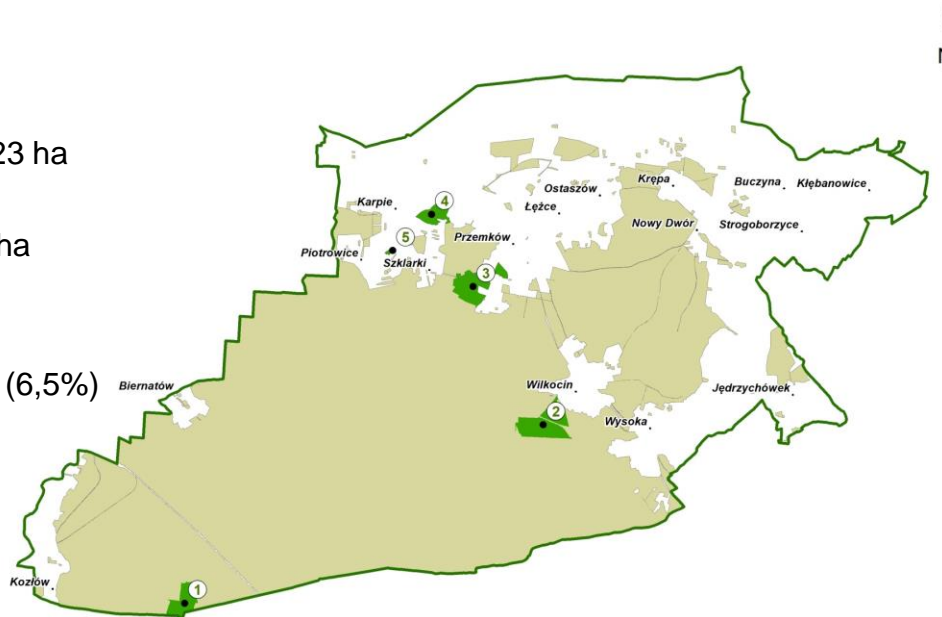
Nadleśnictwo Przemków

Lasy o zwiększonej funkcji społecznej – 272,23 ha

- strefa intensywnego oddz. – 34,98 ha
- strefa zrównoważonego oddz. – 237,25 ha

Średni wiek – 63 lata (52 lata)

So – 82% (87%); Db – 11% (1,3%); Brz – 2% (6,5%)



Realizacja gospodarki leśnej w lasach o zwiększonej funkcji społecznej

- **Uwarunkowania**

Celem wytycznych jest określenie kierunków i sposobów gospodarowania, ochrony i udostępniania ...

- **Przedmiot wytycznych**

Wybór, różnicowanie, cel planowanej gospodarki ...

- **Priorytety gospodarki leśnej**

Utrzymanie charakteru, stanu sanitarnego, stabilności ...

- **Wybrane działania z zakresu ochrony przyrody i krajobrazu**

Walory przyrodnicze ...

- **Wymiana pokoleń lasu**

Zachowanie trwałości ...



Realizacja gospodarki leśnej w lasach o zwiększonej funkcji społecznej

- **Bezpieczeństwo publiczne** - *priorytet*
- **Zagospodarowanie rekreacyjne lasu** - *infrastruktura*
- **Organizacja przedsięwzięć wspólnych** - *samorządy*
- **Działania edukacyjne i medialne** - *polityka informacyjna*
- **Dialog społeczny** - *Zespoły Lokalnej Współpracy*
- **Wymiana pokoleń lasu** - *zachowanie trwałości lasu*

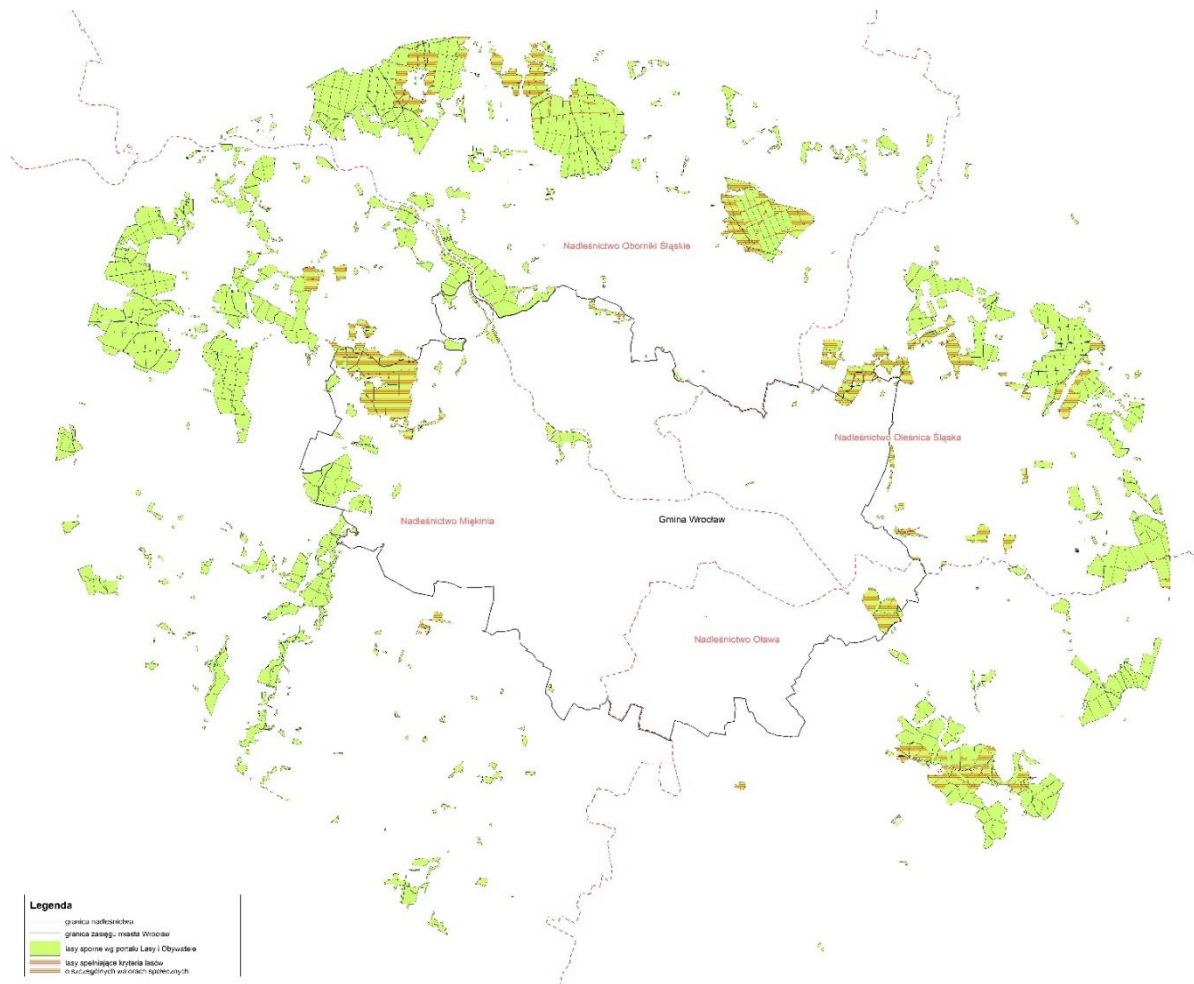




Lasów Państwowych

Lasy społeczne* na tle lasów „spornych” (wg Lasy i Obywatele)

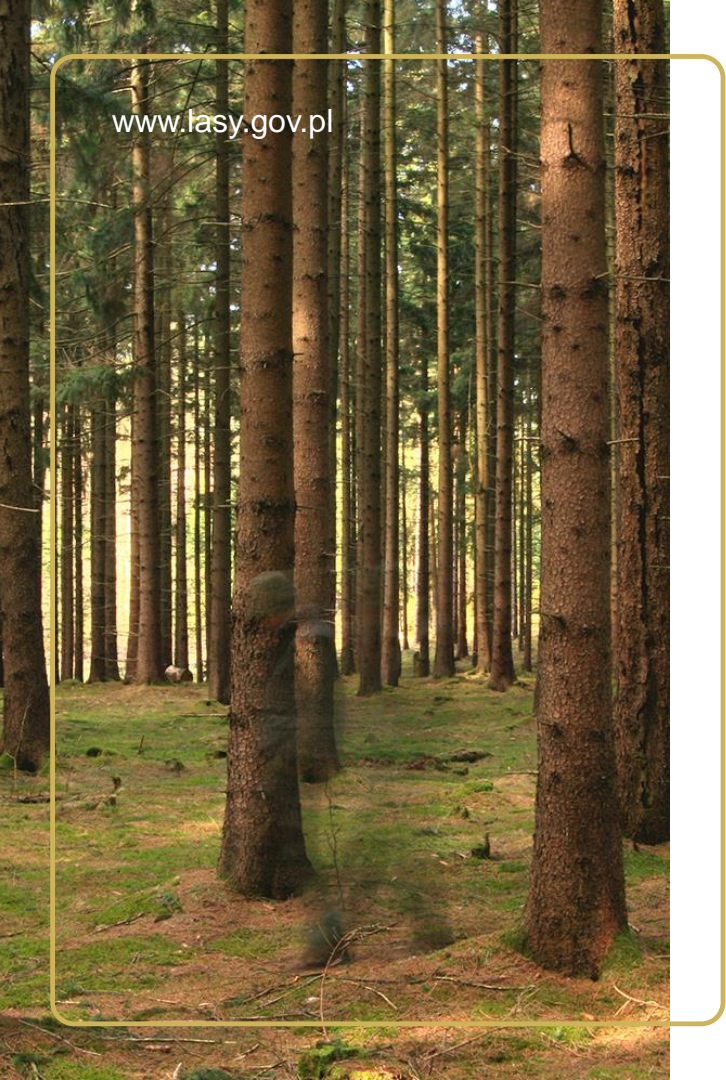
* – stan na 22.10.2024 r. wynikający z przyjętych planów urządzenia lasu



Propozycja RDLP we Wrocławiu

– uznanie 100% lasów położonych w granicach M. Wrocławia jako spełniających kryteria lasów o szczególnych walorach społecznych

Nadleśnictwo	Lasów w granicach M. Wrocławia	
	Grunty leś. zal. i niezal. [ha]	%
Miękinia	1 007,23	100%
Oborniki Śląskie	26,04	100%
Oleśnica Śląska	79,13	100%
Oława	138,86	100%
Lasów Państwowych	1 251,26	100%
Lasów komunalne	964,24	100%
Ogółem lasów	2 215,50	100%



www.lasy.gov.pl

Dziękuję za uwagę

Regionalna Dyrekcja
Lasów Państwowych w Wrocławiu
ul. Grunwaldzka 90, 50-357 Wrocław

rdlp@wroclaw.lasy.gov.pl
tel.: +48 71 377 17 00